



## « PROMENADE » apaisante, élégante et luxueuse à Moscou avec **Oleg Klodt**

© www.olegklodt.com

Les portes de la villa que vous vous apprêtez à pousser vont vous laisser découvrir un intérieur russe comme vous en avez rarement vu auparavant. Les décorateurs Oleg Klodt et Anna Agapova marient, avec brio, tradition et avant-garde, classique et contemporain, avec des couleurs terre aux reflets perlés, des matériaux tels que le verre, le métal, la pierre et la porcelaine avec harmonie et des formes arrondies et glamour, pour en faire une création unique et grandiose.

Cette maison d'une banlieue chic de Moscou est un projet unique, dont Oleg et Anna ont conçu les moindres détails pour créer un lieu à la fois luxueux et fonctionnel et un espace agréable à vivre. Ils ont voulu en faire une propriété lumineuse et élégante avec une combinaison de tonalités, de matières et de textures.

Ailleurs



#### UNE ENTRÉE MAJESTUEUSE

Sur le seuil, le visiteur est d'abord frappé par la majestueuse porte d'entrée couleur or. Imposante et travaillée dans ses plus petits détails, elle laisse entrevoir le travail minutieux qu'ont fait les deux décorateurs dans tout l'intérieur de la maison et l'opulence du lieu entier.

La porte s'ouvre sur un vestibule, lumineux et spacieux, dont les tons dominants sont le blanc et un camaïeu de couleurs terre. Des luminaires signés Urban Electric Company se reflètent dans les miroirs. Une console de Mitchell Gold et Bob Williams est décorée d'un grand pot de fleurs contenant des orchidées délicates et élégantes, aussi blanches que l'assise des deux chaises de Michael Berman, proposées en édition limitée, qui invitent le visiteur à se déchausser ou simplement à se reposer un instant en arrivant ou avant de repartir.



Le salon est un grand espace accueillant et chaleureux de par plusieurs aspects. D'une part, les couleurs marron et beige, chaudes et enveloppantes, permettent à l'habitant du lieu comme au visiteur de s'apaiser. Ce sont des tons dont l'œil ne se lasse généralement pas et qui apportent une touche d'intemporalité. L'heure ne compte plus, le temps s'arrête, la vie dans ce cocon semble ainsi protégée. D'autre part, les matières et textures, minutieusement choisies par les designers, du velours au coton des canapés JNL et Marie's Corner et des chaises Ferrell et Mittman, en passant par la laine du tapis signé Riviere Rugs, dénotent la recherche de confort et de brillance. La table de Galimberti Nino, en marbre et doré donne beaucoup d'élégance à la pièce, tout comme le font les quelques bibelots et livres d'art qui sont posés dessus. Les lignes de la table et de plusieurs accessoires, comme le plateau, répondent avec harmonie au large tapis.







Une armoire en teck, faite sur mesure, va du sol au plafond, avec élégance et style, et confirme la volonté de la part des décorateurs d'apporter une touche vintage à l'ensemble, comme avec le lustre du salon, fourni par Van Den Akker, qui projette dans l'Italie des années 60 d'où il provient. Les rideaux, eux, sont signés Evitavonni.

#### UNE SALLE À MANGER LUXUEUSE ET INTIMISTE

Dans le prolongement du salon, le visiteur voit apparaître la salle à manger. Une longue table de Davidson habite l'espace d'un mur à l'autre, ou plutôt, d'un miroir à l'autre, puisque sur les deux murs, de longs miroirs disposés à l'horizontale donnent à l'espace profondeur et luminosité. Les finitions de cette pièce sont réalisées en onyx, de façon à ce que la lumière qui arrive de la grande baie vitrée, notamment en fin de journée, produise un magnifique effet lumineux et un halo majestueux. C'est ainsi qu'a été pensé tout le lieu, explique la décoratrice Anna Agapova : « C'est facile pour moi de concevoir et visualiser un intérieur bien avant qu'on en fasse les plans sur papier. Je vois comment il paraîtra selon les lumières à

Ailleurs

différents moments de la journée et je travaille les designs avec cela en tête ». Le sol a été conçu avec quatre différents types de marbre dont le principal est de Bianco Perlino. Le lustre de Lichtimraum, au-dessus de la table, en métal et en verre, de style vintage là encore, renvoie aux textures des miroirs, des vases en verre et de la vaisselle en cristal sur la table. Dix sièges signés The Sofa & Chair Company, en cuir pointé, dans une tonalité gris clair, promettent une assise confortable. Les rideaux proviennent, eux aussi, d'Evitavonni. Ici, la pierre polie et les touches métalliques font écho au reste de l'intérieur.







Ailleurs

Le sol est fait de **quatre** différents types de **marbres**, du plus **clair** au plus **rosé**.

#### UNE CUISINE FONCTIONNELLE ET LUMINEUSE

Dans un renforcement, le visiteur découvre enfin la cuisine, éclatante de blancheur malgré sa faible exposition. Cet espace, qui peut sembler simple au premier coup d'œil, est en fait une prouesse technique de multifonctionnalité, avec de la technologie de pointe. Sur le mur blanc laqué, qui est un exploit d'innovation en soit, est installé tout l'électroménager nécessaire, incluant un four à micro-ondes, une machine à café, deux grands réfrigérateurs, un écran plat de télévision, et un garde-manger.

Comme dans la salle à manger, le sol est fait de quatre différents types de marbres, du plus clair au plus rosé. Les chaises originales, à la fois vintage et très contemporaines, sont signées Hancock & Moore. Tous ces éléments apportent à la cuisine un aspect cosy et confortable. On a envie de s'y installer et d'y rester un moment.

La salle d'eau est pensée dans un esprit plus zen et joue des couleurs blanches et grises qui contrastent avec tout un pan de mur en doré. Ici, le sol est signé Bianco Perlino et l'évier Rapsel et Gessi.

Ailleurs

Les **contremarches** en marron font **ressortir** la blancheur et la **brillance** du **marbre**.



#### À L'ÉTAGE, PAIX ET PERSONNALITÉ

Pour arriver au second étage, il faut emprunter le majestueux escalier, surplombé d'un magnifique lustre blanc et couleur cuivre de Baker au rez-de-chaussée. Les contremarches en marron font ressortir la blancheur et la brillance du marbre. Les différentes matières sont agencées avec goût et intelligence. A l'étage, les miroirs renvoient toute la lumière du lustre grandiose signé Ochre et le visiteur peut admirer une console de Longhi sur laquelle sont disposés un luminaire de Porta Romana et divers objets de décoration.







Une armoire en teck, faite sur mesure, va du sol au plafond, avec élégance et style, et confirme la volonté de la part des décorateurs d'apporter une touche vintage à l'ensemble, comme avec le lustre du salon, fourni par Van Den Akker, qui projette dans l'Italie des années 60 d'où il provient. Les rideaux, eux, sont signés Evitavonni.

#### UNE SALLE À MANGER LUXUEUSE ET INTIMISTE

Dans le prolongement du salon, le visiteur voit apparaître la salle à manger. Une longue table de Davidson habite l'espace d'un mur à l'autre, ou plutôt, d'un miroir à l'autre, puisque sur les deux murs, de longs miroirs disposés à l'horizontale donnent à l'espace profondeur et luminosité. Les finitions de cette pièce sont réalisées en onyx, de façon à ce que la lumière qui arrive de la grande baie vitrée, notamment en fin de journée, produise un magnifique effet lumineux et un halo majestueux. C'est ainsi qu'a été pensé tout le lieu, explique la décoratrice Anna Agapova : « C'est facile pour moi de concevoir et visualiser un intérieur bien avant qu'on en fasse les plans sur papier. Je vois comment il paraîtra selon les lumières à

Ailleurs

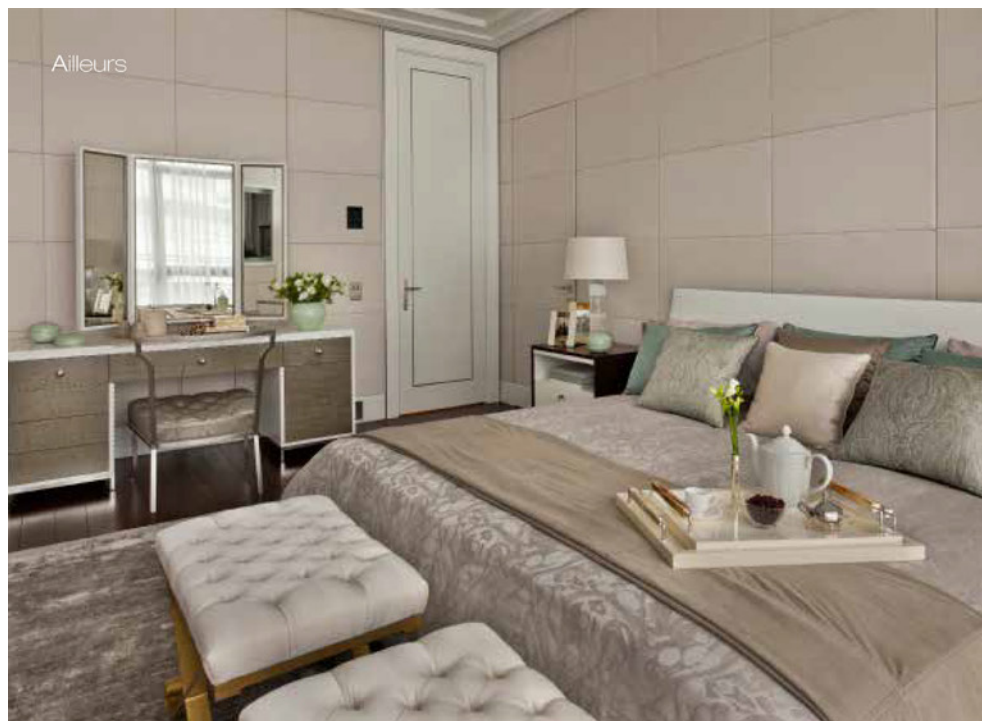
différents moments de la journée et je travaille les designs avec cela en tête ». Le sol a été conçu avec quatre différents types de marbre dont le principal est de Bianco Perlino. Le lustre de Lichtimraum, au-dessus de la table, en métal et en verre, de style vintage là encore, renvoie aux textures des miroirs, des vases en verre et de la vaisselle en cristal sur la table. Dix sièges signés The Sofa & Chair Company, en cuir pointé, dans une tonalité gris clair, promettent une assise confortable. Les rideaux proviennent, eux aussi, d'Evitavonni. Ici, la pierre polie et les touches métalliques font écho au reste de l'intérieur.





Face à l'escalier, à la fois lumineux et discret, le bureau est un endroit propice au travail. La table de Giorgetti, assez restreinte, laisse voir de jolis objets tels une lampe design et un magnifique sablier vintage qui ajoute une touche personnelle, nécessaire pour ne pas avoir un intérieur froid mais, au contraire, personnalisé, touche également présente avec la coupe dans la vitrine et le télescope plus loin. Les tonalités chaudes du marron chocolat et du beige clair favorisent la concentration. Le lustre, dans cette pièce, provient de Saint Babila.





Toutes les **couleurs** ont été **choisies** pour obtenir une **décoration ton sur ton.**

#### UNE CHAMBRE PRINCIPALE LUXUEUSE ET CONFORTABLE

La première chambre allie des designs et des matériaux très modernes avec des tissus et des motifs d'esprit baroque, ce qui lui donne un aspect intemporel et réconfortant. Toujours dans les mêmes tons que le reste de l'appartement, beige, marron, gris avec une touche de vert anis, elle est reposante. Les décorateurs ont tenu à la concevoir comme un havre de paix propice à la relaxation, avec ses créations en tonalités perle, ce qui fait un contraste très appréciable avec le parquet couleur noisette. Ici, comme dans toute la maison, toutes les couleurs ont été choisies pour obtenir une décoration ton sur ton.



Ailleurs

Le tapis provient de Vaughent, les rideaux sont toujours d'Évitavonni. Le très beau lustre circulaire de Tiger-moth Lightning apporte des rondeurs à un espace qui se veut glamour et baroque, comme le confirme le style des assises de bout de lit signées Shumacher. La coiffeuse est faite sur mesure par les décorateurs et la chaise aux reflets bronze est aussi de Shumacher. Un peu plus loin, Madame et Monsieur ont chacun leur dressing. Dans le dressing féminin, l'assise provient de The Sofa & Chair Company, et dans le dressing masculin, le lustre est signé Baker.



**Madame et Monsieur**  
ont chacun leur **dressing**.



#### L'AMOUR DES DÉTAILS, DANS LES CHAMBRES

Les deux chambres suivantes sont conçues de la même façon, l'une dans des tons bleus, beige et perle et l'autre avec des notes de vieux rose, de violet et de lavande. Elles marient des styles vintage et contemporain. Dans la « chambre bleue », le lustre et certaines pièces du mobilier, comme la coiffeuse de Bernhardt ou encore les tables de nuit de Robert Langford, ont un style très années 60 qui se voit bousculé par des éléments de décoration comme les lampes de Ralph Lauren ou des objets tels que le chandelier et les vases, résolument plus modernes. Dans la « chambre rose », le lit et les chaises proviennent de Bernhardt, la coiffeuse de Mitchel Gold et Bob Williams, les commodes de nuit sont signées Robert Langford et les lampes de chevet Porta Romana.





Ailleurs

Ailleurs

**UNE ANNEXE QUI INVITE À LA DÉTENTE**

Dans cette deuxième maison, place à l'amusement : salon d'hiver avec cheminée, table de billard, piscine, jardin. Tout a été conçu pour que la famille et les visiteurs n'aient ni l'envie, ni le besoin de quitter ce lieu. Dans le salon d'hiver, un lustre grandiose de Corbett Lightning projette sa lumière sur les lattes en bois clair qui montent du sol jusqu'au plafond. De larges canapés beiges de Opera Contemporary et un fauteuil vert signé Giorgetti font face à une table basse de Horchow et à la cheminée, et promettent ainsi commodité et confort.



**Oleg Klodt**  
UN DUO JEUNE,  
CRÉATIF ET  
COMPLÉMENTAIRE

Dans une salle voisine, la piscine, sous le toit en bois, peut être utilisée été comme hiver. Un coin détente permet de lire et de converser autour d'une table de Julian Chichester et sur des chaises de Roda. Les lampes au plafond sont signées Roll & Hill. Dans une dernière pièce, la famille et les visiteurs peuvent se restaurer sur une table de Jonathan Adler entourée de chaises de Giorgetti. A l'arrière, un jardin paisible, aéré, promet détente et amusement lors des jours ensoleillés de la capitale russe. 📍

Fondé en 2009, Oleg Klodt Architecture and Design est un cabinet de décoration basé en Russie qui conçoit des intérieurs où le classicisme se mêle avec harmonie au style contemporain. Ces deux styles sont revendiqués par les deux partenaires de ce cabinet, d'un côté, Oleg Klodt, qui travaille avec précision et clarté dans un style plutôt traditionnel, et de l'autre, Anna Agapova, toujours à l'affût des nouvelles tendances, pour apporter un mariage audacieux de matières et de formes. Ensemble, ils ne laissent aucun détail au hasard et s'attachent à organiser, planifier, imaginer chaque centimètre carré de chaque pièce avec élégance et sophistication. « Nous voulons nous faire remarquer, nous différencier, en étant généreux avec nos clients et en surpassant leurs attentes avec goût, raffinement et subtilité », explique ainsi Oleg. Ils disposent d'une équipe de soixante personnes pour penser et suivre leurs projets d'hôtels, de restaurants et d'habitations à travers le monde.

